

# 江西地理考察匯報



鄱陽湖生態經濟區的發展可以  
平衡經濟發展與生態保護嗎？

教授：林琿(Lin Hui)  
助教：段夏蕾(Duan Xia Lei)

鄭藹恩(CHENG Oi Yan) 1155049940  
高詠琛(KO Wing Sum) 1155042910  
郭天暉(KWOK Tin Fai) 1155031181

文嘉俊(MAN Ka Chun) 1155032566  
譚惠欣(TAM Wai Yan) 1155032611  
袁廷光(YUEN Ting Kwong) 1155035071

# 匯報大綱

## 概論

- (1) 生態經濟區的範圍
- (2) 鄱陽湖在生態經濟區的角色

## 經濟發展的狀況

- (3) 政策及例子
- (4) 效果

## 生態保育的狀況

- (5) 生態地位
- (6) 政策(怎樣保護「一湖清水」)
- (7) 效果(鄱陽湖生態價值，污染情況)

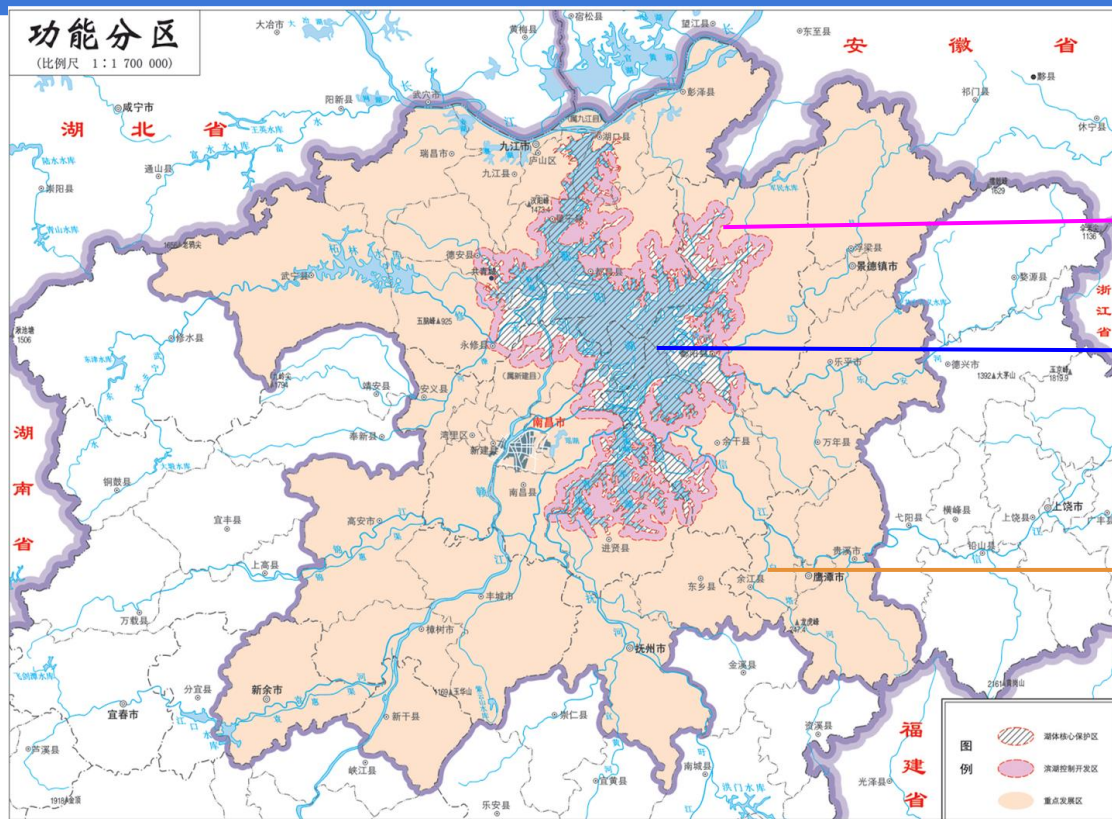
## 結語





# 概論

# 生態經濟區範圍，「兩區一帶」分區



滨湖控制開發帶

湖體核心保護區

高效集約發展區

# 生態經濟區範圍

- 面積為5.12平方公里，佔江西省約30%的面積
- 區內有38個縣(市、區)
- 包括：浮梁、景德鎮、樂平、鄱陽、萬年、貴溪、鷹潭、撫州、九江、永修、南昌、豐城、樟樹、高安、新余、武寧、瑞昌等等
- 承載江西省約50%人口

# 鄱陽湖在生態經濟區的角色



鄱  
陽  
湖

生態藍肺

生態意義

直接開發價值：漁業、航運

為保育提供價值：  
生態旅遊、促進產業升級

經濟意義

# 經濟意義

直接開發價值：

- 豐富自然資源，漁業開發
- 有20多個港口，和多條主要水道，成為區域海運樞紐

保育價值：

- 湖區生態保育，作生態旅遊發展
- 減少工業污染，作為江西產業轉移升級的契機



# 生態意義

## 微觀：江西省「藍肺」

- 生態「雙肺」的建設
- 「綠肺」：以雲居山至廬山西海風景區為核心，加強封山育林、退耕還林
- 「藍肺」：以鄱陽湖湖體為核心，以沿湖3公里為緩沖，嚴格入湖水質的管理、加大濕地恢復的治理力度





# 生態意義

何以作為「藍肺」？（保育鄱陽湖對江西的重要性）

- 由鄱陽湖流出的水佔江西流域面積的97%，故水質控制至為關鍵
- 而鄱陽湖濕地為鄱陽湖輻聚水系的匯聚中心，早年圍湖造田、過度放牧破壞了濕地植被，造成土地沙化，加劇水土流失和沙塵等災害，成為江西的環境隱患

# 生態意義

## 宏觀：長江的重要調節器

- 年均入江水量達1450億立方米，約佔長江徑流量的15.6%
- 鄱陽湖的水量和水質直接影響長江中下遊地區的用水安全
- 同時承擔調洪蓄水、調節氣候、降解污染等生態功能



參：《鄱陽湖生態經濟區規劃》



# 經濟發展的狀況

# 經濟價值

全省>56%GDP總量, 50%人口

地區發展龍頭

踞珠三角, 長三角, 閩東南經濟核心之間



# 經濟發展政策(八大板塊)

南昌:帶動全省發展核心增長極

九江:沿江開發

景德鎮:世界瓷都

新餘:新能源科技

鷹潭:世界銅都

撫洲:贛閩開放合作創新區

豐(城)樟(樹)高(安):產業轉型升級

鄱(陽)餘(江)萬(年):高效生態農業



## 產業發展方向

第一產業: 高效生態農業

第二產業: 新型工業

第三產業: 現代服務業

# 經濟發展政策

## 高效生態農業

發展區域: 鄱陽, 餘江, 萬年, 永修

方針 : 加強農業基建, 推進農業綜合開發,  
提高產量(《全國新增1000億斤糧食生產能力規劃(2009-2020年)》)

主要產品: 牲畜, 水產, 有機茶葉, 蔬果, 食用菌

政策 : 建設生產基地(各類作物, 果園)

鄱陽湖水產生產能力建設

建立生產加工基地(蔬菜, 菌類)

建立自家品牌



# 例子1：德安縣德邦種豬場



綜合開發，資源循環，發展生態經濟

背景：大量豬糞，如直接厭氧處理需要大型沼氣池；運輸困難，**成本高**；  
發酵生成沼氣是嚴重**溫室氣體**；  
廢水流入水體，造成**富氧化**，魚類死亡，水稻生長失控，影響有關產業產量

## (1) 豬糞分發處理

將豬糞免費分送給附近農戶，利用其沼氣池作發酵處理，生產的沼氣、沼液和沼渣由農戶利用

成果：農戶**閒置沼氣池**得以重新使用，獲得免費物料

## (2) 建造發酵池

場內建造發酵池生產沼氣發電，供應豬場及附近市鎮使用，沼液供給附近棉田作肥料

成果：豬糞循環再用，**減少水體污染**



## 例子2：余幹水產養殖加工業



保護生態，發展養殖，壓縮捕撈，主攻加工

背景：扶持大龍頭，培育新龍頭，發展小龍頭的發展方向

### (1) 建設養殖基地

8個部級水產生態健康養殖示範場，面積20萬畝  
投入1000萬元資金，對泥鰍養殖池進行標準化改造

成果：特種水產產量達43260噸，產值達5.28億元  
泥鰍產量達3600噸、產值達1200萬美元

### (2) 發展自家品牌

鄱浪牌烏魚、益人牌河蟹與鱮魚、及興鄱牌鰻魚

成果：6家養殖龍頭企業獲得綠色食品、無害水產品認證，9種水產及加工品獲得

江高夢&李軍民. (2012). 發展養殖主攻加工 江





# 經濟發展政策

## 新型工業

方針: 工業轉型升級, 循環經濟

發展區域及主要產業:

交通重工業: 航空, 汽車, 船舶(南昌, 景德鎮, 環湖中心城市)

原料: 鋼鐵(新餘, 萍鄉), 石化(九江), 新材料(新餘), 先進裝備(南昌, 新餘)

輕工業: 電子信息(南昌), 生物醫藥(樟樹), 食品, 紡織

政策: 建立資源循環工業園, 延長產業鏈, 發展高技術產業,  
引入先進技術改良傳統產業(陶瓷, 鋼鐵), 產業信息化,  
培育自主品牌

高科技, 高效益, 低耗能, 低污染



# 例子1：江西銅業集團公司



江銅集團

致力於資源綜合利用及發展企業的可持續發展(經濟、社會、環境)

## 背景：

投入科技創新經費超過 20 億元以上

投入技術：資源減量技術和替代技術、能量梯級利用技術、延長產業鏈技術、污染物“零”排放技術、回收處理技術以及降低再利用成本的技術等

## (1) 廢棄物再利用

例如，閃速熔煉、轉爐吹煉產生大量的 SO<sub>2</sub> 氣體，直接排放將會對大氣造成嚴重污染。冶煉廠採用洗滌、乾燥、吸收、轉化等一系列先進工藝，每年用 SO<sub>2</sub> 年產 100 萬噸濃度為 98% 的高品質硫酸，硫的利用率達到 96.83%

**成果：** 減少二氧化硫排放量 66 萬噸，創造經濟效益 3 億元

## (2) 伴生金屬的充分利用

從廢棄物中回收稀有金屬。利用廢渣、殘液提取出多種稀有稀散金屬，如高純碲、硒粉、二氧化硒、高純銻酸銨、銻粉等系列產品和鉍、鉛粉等重有色金屬產品

**成果：** 從銅冶煉還原液中回收銻酸銨技術，不僅使回收銻變為可能，而且一舉成為我國最大的銻酸銨生產基地，使我國銻產量增長了 6 倍

胡振鵬&傅靜. (2014). 鄱陽湖生態經濟區的生態經濟建設. *鄱陽湖學刊*, (3), 73-84.

## 例子2：豐城電廠的靜脈產業



**背景：**豐城電廠：坐落市內，曾經歷過資源消耗過大，產生環境問題。

努力建設資源節約、環境友好型社會

**靜脈產業：**保障環境安全為前提，以節約資源、保護環境為目標，運用先進的技術，將社會上生產和消費過程中產生的廢物轉化為可重新利用的資源和產品

(1) 每天排放的粉煤灰就有 1500 多噸，過去每年要花1000 萬元以上的費用處理。2008 年，同宇新型建材有限責任公司投產

**成果：**依靠豐城電廠源源不斷的粉煤灰，每天生產 800m<sup>3</sup> 的新型環保加氣混凝土砌塊，一年消化粉煤灰 12 萬噸，生產砌塊 25 萬 m<sup>3</sup>，年產值達 2 億元，繳納稅收 1000 萬元，同時帶來了近 800 個就業崗位

胡振鵬&傅靜. (2014). 鄱陽湖生態經濟區的生態經濟建設. *鄱陽湖學刊*, (3), 73-84.

# 經濟發展政策

## 現代服務業

方針: 發揮地區生態, 交通優勢, 支撐其他產業發展

主要產業及政策:

旅遊(紅色, 生態, 文化): 環鄱陽湖生態旅遊商品研發基地

特色文化產業: 陶瓷, 中藥, 道教文化

商貿物流: 航空(昌北機場), 水運(九江), 鐵路, 公路

環保: 能源審計, 環保科研開發, 產品營銷

金融: 引進境內外金融機構

節能環保, 專業化

# 經濟發展政策

主要理念:

1. 善用既有優勢
2. 有效利用資源
3. 減少浪費, 污染



# 經濟發展vs保育

## 1. 水產

養殖取代捕撈

休漁，漁苗補充

## 2. 工業轉型

發展新產業，減少資源消耗

技術提升，綜合發展，減少污染

## 3. 發展地區

清晰功能分區，與保育區有一定距離

經濟發展方針顧全保育需要

# 經濟發展vs保育

生態保育: 經濟永續發展

漁業:

過度捕撈

生態環境持續惡化

物種消失

航運:

枯水期水位過低, 不利航運



保育不會對經濟造成損失



# 生態保育的狀況



# 鄱陽湖兩種生態

季節性的水位變化造就了不同的景觀及生態

豐水季: 河湖一體

- 湖水上漲，水面迅速擴大

枯水季: 水落灘出

- 形成眾多的淺水湖和洲灘

# 鄱陽湖的生態重要性

## 1. 國際重要濕地之一

- 受《拉姆薩爾公約》(Ramsar Convention)保護

## 2. 候鳥棲息地

- 大批越冬候鳥的重要驛站
- 食物補給地



# 鄱陽湖的生態重要性

## 3. 生物多樣性

植物: 水生維管束植物**102種**，浮游植物**158種**

動物: 魚類**122種**，浮游動物**59種**，底棲動物**50種**

國家一級及二級動物: 江豚, 白鱗豚

全球稀有候鳥白鶴, **90%**在鄱陽湖越冬

# 鄱陽湖的生態重要性

## 4. 調蓄洪水

- 擔當緩衝區
- 保護長江中下游生態



# 鄱陽湖的生態重要性

## 5. 調節氣候

- 擔當海洋的角色
- 水較陸地吸熱/散熱慢, 夏天時溫度上升較慢, 冬天時下降較慢, 減低附近內陸地區夏天溫度及提高冬天的溫度
- 蒸發->提高當地濕度, 降雨量



# 在鄱陽湖設立的各類保護區

- 國家級: 江西省鄱陽湖自然保護區、鄱陽湖生態功能保護區
- 省級: 江西省鄱陽湖南磯濕地自然保護區、江西省鄱陽湖河蚌保護區、江西省鄱陽湖湖鯉鯽魚產卵場自然保護區、江西省鄱陽湖銀魚自然保護區、江西省鄱陽湖長江江豚自然保護區

# 經濟區 VS 生態區？

鄱陽湖生態經濟區目標為保護鄱陽湖的「一湖清水」  
2008年全國政協第十一屆會議期間，江西政協委員向大會提交了《世界上只有一個鄱陽湖》的提案，顯示要保護鄱陽湖對全世界的巨大生態價值



1. 減少旅遊業對鄱陽湖的影響
2. 減少經濟區工業發展對鄱陽湖的影響
3. 生態水利發展, 減少基建發展對鄱陽湖的影響



# 生態保育政策(八大工程)

1. 污染防治工程
2. 濕地和生物多樣性保護工程
3. 生態文化工程
4. 鄱陽湖綠化帶工程
5. 藍天行動示範工程
6. 循環經濟和節能減排示範工程

# 經濟發展對鄱陽湖生態的影響和控制

## 生態旅遊業

對經濟發展的正面影響：

(1) 拉動了當地經濟的發展

2010年底鄱陽湖國家濕地公園將發展農(漁)經營戶1000家，增加鄉村就業人數10000人，接待遊客量達到40萬人次，實

現旅遊總收入1.3億元

對環境的負面影響：

(1) 水質磷和氮含量超標，60%來源於旅遊經營場所的排放

(2) 空氣中可吸入顆粒物、二氧化硫和二氧化氮等指標也未達到II級標準，主要原因是建築業和餐飲業的迅速發展，汽車尾氣排放量的迅速上升

(3) 比較常見的水生、濕生和沼生植物在近兩年減少了2種，物種消失的速度讓人震驚

(4) 濕地植被減少，平均每年減少5.22平方公里，水土流失不斷加劇

祝建霞. (2010). 鄱陽湖國家濕地公園旅遊環境影響評價研究. 江西財經大學.

# 經濟發展對鄱陽湖生態的影響和控制

1. 河水、湖水的污染(生活污水,工業污水,農業污水控制)水質磷和氮含量超標

- 污水防治工程: 五河源頭綜合治理,加快建設城鎮生活污水處理設施,嚴格防控工業污染,防治農業面源污染,治理重金屬污染,控制旅遊業和船舶污染

# 建設污水處理廠

## 新干縣污水處理廠

2011年1-12月污水處理量達3521885噸，減少水質中主要污染物氨氮含量及化學需氧量，2011年全年削減氨氮46.13噸，化學需氧量減少了478.98噸

# 監管企業排污量

否決高排放企業和經濟項目落實

2011年先後否決6家高耗能、高排放項目落戶新干縣

2011年新干縣主要污染物化學需氧量削減總量為726.94噸，主要污染物二氧化硫削減總量為1200.43噸，主要污染物氮氧化物削減總量為338.71噸

# 經濟發展對鄱陽湖生態的影響和控制

## 2. 鄱陽湖地區空氣污染

- 藍天行動示範工程  
減低空氣污染物排放



# 經濟發展對鄱陽湖生態的影響和控制

## 3. 物種消失

- 建設候鳥保護監察站和設施
- 建設鄱陽湖江豚自然保護區以及水生生物資源保護區

# 經濟發展對鄱陽湖生態的影響和控制

## 4. 綠化地區，濕地植被減少

- 環鄱陽湖平原植樹造林，建設防護林帶和血防林  
鞏固泥土，防止濕地水土流失
- 建設濕地保護區，濕地公園  
恢復濕地植被**50萬畝**以上，監察濕地範圍**30萬畝**
- 退田還湖，建立濕地自然恢復區







結語

# 結語

- 展現對保護鄱陽湖的明確決心（具備生態和經濟意義）
- 經濟：發展生態旅遊（直接開發價值）、加快產業升級（原動力）
- 生態：推動八大工程，包括建設循環經濟和節能減排的示範工程



# 參考資料

劉成林, 譚胤靜, 林聯盛, 陶海南&譚晦如. (2011). 鄱陽湖水位變化對候鳥棲息地的影響. *湖泊科學*, 23(1), 129-135.

謝冬明, 鄧紅兵, 王丹寅& 田野. (2011). 鄱陽湖濕地生態功能重要性分區. *湖泊科學*, 23(1), 136-142.

胡振鵬&傅靜. (2014). 鄱陽湖生態經濟區的生態經濟建設. *鄱陽湖學刊*, (3), 73-84.

江高夢&李軍民. (2012). 發展養殖主攻加工江西省余幹做大做強漁業經濟. *上饒日報*.

祝建霞. (2010). 鄱陽湖國家濕地公園旅遊環境影響評價研究. *江西財經大學*.

<http://ziliaoku.jxwmw.cn/system/2008/10/16/010071133.shtml>

[http://changjiang.whlib.ac.cn/zhanlfzq/poyhst/201203/t20120313\\_6083.htm](http://changjiang.whlib.ac.cn/zhanlfzq/poyhst/201203/t20120313_6083.htm)

國家發展改革委員會.(2009). *鄱陽湖生態經濟區規劃*.