

第三组

用历史遗产塑造赣州名片

浅析赣州历史文化名城的保护与形象重塑

胡融融

1008633383



一、简介

赣州市位于赣江上游，江西省最南端，与湖南省的郴州市，广东省的梅州市、河源市以及福建省的三明市、龙岩市相邻。也扮演了闽东南、粤北至内地的交通要道这一角色。赣州又称赣南，是江西省最大的行政区，辖 1 区 2 市 15 县。本文主要讨论的是赣州市所辖的章贡区。该区现为赣州市政府所在地，拥有众多的宋代历史文化古迹，又被称作“宋城”。然而坐拥独特历史文化遗产和丰富旅游资源的赣州，却未能抓紧时机。相较于中国其他拥有丰厚宋代历史文化遗产的城市如杭州，赣州未能充分地将历史文化资源转化为城市发展资源，率先打造出全国知名的“宋城”和精品旅游线路品牌。同时与江西北、中部地区相比，整个赣南地区的旅游基础设施及旅游业开发程度都较为落后，而目前赣州市尚未在整个赣南地区发挥出显著的带动作用。因此，本文将首先总结赣州以宋代古迹为主的历史文化遗产的特点，回顾其保护与开发的现状，结合实地考察获得的信息与相关文献分析赣州应如何利用这些珍贵的历史遗产打造历史文化名城的名片，寻找在 21 世纪城市发展的新契机。

二、赣州历史文化名城的特点

赣州作为历史文化名城的首要特点即历史相当悠久。早在新石器时代此地就有居民。在春秋时期，赣州为百越民族的聚居地，今天赣州城郊已有 6 处商周时期百越族的居住遗址被发现。秦并六国后的始皇三十三年（公元前 214 年），秦派出 50 万大军分五队南征五岭，其中一队驻守庾岭界，置南壑县，隶属九江郡，这即是中央政府最早在此赣南地区建立的政权。而赣州今天所辖市县的范围，最早可追溯到汉代初年。汉高祖元年（前 206 年），秦代的南壑县属楚。五年（前 202 年）汉高祖灭楚，并在次年设置豫章郡，其中的南壑县（约辖今龙南、定南、全南、信丰崇义、

上犹、大余、南康)、赣县(约辖今章贡区、赣县、兴国)和于都县(约辖今于都、宁都、瑞金、会昌、安远、寻乌、石城)即构成了今天赣州所辖范围。汉代赣县的城址可在今天赣州城区西南的蟠龙镇附近的章江之滨找到。三国时期的吴设庐陵南部都尉,管理于都,赣南首次出现了市一级的行政机构。自隋朝至南宋初期,赣州被称为虔州,在此期间,虔州成为了岭北的军事重镇。北宋时期,虔州的城市基础设施及经济则得到了很大发展。嘉祐年间(1056-1063年)知州孔宗翰改五代的土城墙为砖石城墙,据史书载虔州“城郭之胜雄于岭北”。而下任知州刘彝则重新规划了城区的街道,并根据地形特点及街道布局修建了地下排水系统福寿沟。同时,虔州还盛产多种名茶,布料,瓷器,其中位于今天赣州市区东郊的七里镇瓷窑可与景德镇窑相媲美;虔州造船场的生产能力在全国也名列首位。由于宋代陆上丝绸之路中断,中国对外贸易转为通过海路,而虔州正处在由广州口岸通向赣江及长江流域的大庾岭道和福建驿道的交叉口,因此虔州逐渐成为区域性物资集散中心和水陆交通枢纽,也是当时全国30大城市之一,其繁荣程度可见一斑。到南宋绍兴23年(1153年),驻守虔州的东南第六将校齐述率驻军起义,百姓纷纷响应,朝廷派出六路大军起义才得以镇压。校书郎董德元认为“虔”字为虎头,不宜作为城名,朝廷遂因城居于章、贡二江合流处将虔州改为赣州,自此赣州一名一直沿用至今。南宋时期赣州的地位更为重要,南宋末在知州文天祥的率领下,赣州军民成为全国抵抗元至最后一刻、与国家民族共存亡的唯一力量。而在元明清期间,赣州仍旧不断发展,在整个历史前进的过程中也扮演过重要角色。元初赣州曾管辖江西、福建、广东的广大地区;明末又成为南明政权抗清保卫战的中心,在无粮草无救兵之时全城勇士妇孺仍顽强抵抗,赣州又被誉为“忠诚府”。此外,赣州工农业发达,陶瓷、造船、冶炼、纺织、酿酒等均全国文明,物产丰富,成为岭南地区重要的生产及贸

易中心。由此可见，赣州古城的历史遗留丰富而年代久远，赣州在古代的繁荣昌盛自宋代开始，与宋代有着千丝万缕的联系，赣州打造历史文化名城，重塑“宋城”形象具备条件。

其次，结合历史事件及赣州现存的文物古迹可知，赣州的历史文化遗产具有以下特点：在江西乃至全国范围内都具有独特性、人文气息浓厚、自然与人文景观的良好融合、古迹与现代城市的良好融合以及对当代城市规划建设具有启示意义。

例如，赣州长 3664 米的古城墙是全国唯一的宋代砖城；古城墙上有众多纪年、纪事的铭文砖以及保存完好的八境台、西津门的炮城，在全国都属罕见；位于赣州老城区东南的文庙，是江西省现存规模最大、等级最高、保存最完整的古代县学校址和祭孔场所，此外文庙的建筑体现出明显的岭南建筑风格影响，如主建筑大成殿的木质构件采用异形雕花木拱，屋面铺以高温黄绿釉瓷瓦等，在全国属孤例；古时赣州郡、州府衙署所在地的衙城残墙拥有两宋时期的铭文砖；以六条大街——阳街、阴街、横街、长街、健街、斜街为骨架的城市道路系统自宋代沿用至今，在中国其他的宋城都很罕见。这种独特性对赣州的古迹保护工作提出了高要求，同时也是赣州发掘“宋城”文化，开展特色旅游业的重要资本。

赣州古城浓重的人文气息，则与古代赣州作为军事重镇、区域交通和经济中心，因而与众多文人骚客结下不解之缘有关。例如位于赣州市西北郊的通天岩石窟，是北方移民在南迁过程中将石窟寺艺术在南方传播的集中体现，今天它仍保存有唐末至南宋的造像 358 尊，北宋至民国的题刻 128 品。它也是中国地理位置最南的石窟寺和华南最大的石窟寺，被誉为“江南第一石窟”；八境台位于古城墙东北角，在北宋嘉祐年间与古城墙同时建造，因在其上奔流汇合的章贡二江及赣州城亭台楼阁、山光水色等美景可尽收眼底而得名。在建成之初，主持建造的知州孔宗翰将登

台所见绘制成《虔州八境图》，请北宋著名文学家苏轼按图题诗八首，这也使得八境台成为中国城市“八景文化”的发源地；位于旧城区制高点贺兰山顶的郁孤台，则直接因南宋豪放派词人辛弃疾书写报国之志和悲愤之情的《菩萨蛮·书江西造口壁》而名扬天下，其他在此留下墨迹的亦非等闲之辈，如苏轼的《过虔州登郁孤台》，文天祥的《郁孤台》等；位于东郊贡江东岸的马祖岩也为苏轼、文天祥等宋代名人游览过，并有这些文人骚客留下的诗句及宋元明代的题刻。赣州古城的这一特点，是其在提高“宋城”知名度，塑造城市形象的一大有利条件。

赣州古城的另一独特之处则在于古迹与现代城市的融合与密切联系。如上述提到的自宋代沿用至今的六条主干道就是一例；古城墙经过历代修葺，今天仍伫立于江边，成为赣州市民散步、观景的场所和商贩云集之处；在八境台上所见之景随着时间推移、社会进步，由宋代的章贡台、白鹄楼，到清代的三台鼎峙、雁塔文峰，再演变成为今天拔地而起的高楼大厦、城市的日新月异；濂溪书院、光孝寺和纪念北宋文学家苏轼与郡人阳孝本促膝夜话、通宵达旦的夜话亭，都位于现在的赣州市第一中学内；而现在仍为人们往来贡江两岸提供方便的建春门浮桥，则是北宋熙宁年间知军刘瑾以木舟架设的三座浮桥——章江上的西津桥、南河浮桥，贡江上的东津桥（即建春门桥）之一。这一特点也对赣州产生了两方面的影响：一方面在城市快速发展过程中，对古城的保护将面临更大挑战；另一方面赣州向世人展示的不仅是静态的文物古迹，更是动态的生活方式和非物质文化遗产。

赣州古城还具有自然与人文景观相互交织的特点。例如通天岩石窟不仅是江南第一石窟，亦是华南典型的丹霞地貌风景区。这一特点使得赣州的旅游资源具有双重乃至多重价值，是开发旅游业的一大优势。同时这也要求历史名城保护的水准达到一个新高度——不仅是文物个体的保护，更是整个景观生态的维护。

此外，赣州的文物古迹对今天城市的规划建设有很大的启示作用。典例即建于一千多年的北宋的城市排水系统福寿沟。福寿沟分为东南部的福沟和西北部的寿沟，是北宋熙宁年间知州刘彝分析街道规划后，根据赣州城地势西南高、东北低的特点和分区排水原则而修建。在两条主沟修成后，一些支沟又陆续被修建起来。完工后，“福”字形和“寿”字形的下水道分别在东西、南北方向上贯通全城，整个工程能将城市各个角落的污水雨水收集起来，最终排放到章江和贡江。此外，刘彝还将下水道与城内的“三池”——凤凰池、金鱼池、嘶马池以及其他小规模水塘相连。暴雨时期，福寿沟中大大增加的水流即可流入这些池塘，街道积水也可更快地排走。这样的设计对防治城市内涝有很大作用。水塘中的水还可被用于养鱼和种菜。为防止江水倒灌造成内涝，刘彝又在福寿沟 12 个出水口安装了特殊的水窗——当江水水位低于沟内时即借沟道内水力将内外闸门冲开排水；而当江水水位高于沟内时则借江水水力使外闸门自动关闭。宋代的砖石古城墙则是这套防洪体系的最后屏障，它不仅有重要的军事防御功能，还扮演了防洪大坝的角色。今天，赣州旧城区的下水道系统仍然利用了福寿沟排水系统，并根据原来的设计原理对整个系统进行了改进，如新建排水口，将福寿沟及其他地下水道与城墙上新安装的水泵相连。福寿沟历经 900 多年沧桑仍然是城市重要基础设施，这在全国城市都属罕见。赣州在重塑“宋城”形象的过程中可开发其在文化、水利学等多方面的价值。

三、保护和开发的现状

赣州市政府在 20 世纪 50 年代已经意识到赣州众多文物古迹的价值，对一些已损毁严重但价值极高的文物如古城墙等进行了抢救性修复。此后由于经济能力等原因，对古文物的保护和开发相对保守，80 年代政府将一批应当保护整治但短期内难以实现的文物纳入第一轮城市总体规划加以控制。现阶段政府更意识到重塑“宋城”形象的必要性，因

此已制定了“点、线、面”相结合的历史名城保护框架，并予以实施。具体来说，古城的保护框架为“一带、六片、九点、一面”：即现存城墙带、古城区内的6个历史文化保护区、历史文化保护区外的9个文物点和古城墙遗址范围内的古城区（黄厚文，2003年）。古城保护的具体要求还包括传统街区、空间格局及自然景观的保护，建筑高度控制，传统文化继承及传统经济的发展等。政府已将赣州老城区的功能定位为以居住为主的历史古迹博览城和特色商业服务城，故具体保护措施包括土地调整、历史街区及单体建筑的保护整治等。例如将老城区的部分工业迁出，拆除风格与历史古迹不相符的部分建筑，将原用地用于新增城市绿化、广场或停车场等旅游设施；保留古树、古井、特色庭院等凸显历史街区风貌的事物，地面恢复使用条石等铺设，维护及重建传统街区风貌。近年来市政府亦出台一系列政策规定，明确“老城区只拆不建”等原则，意在避免建设性破坏；以市委书记和市长为主要负责人的城市规划委员会及历史文化名城保护管理委员会也已成立，为各种保护措施的实施提供更有力的保证；资金筹措方面，赣州市政府目前主要采用吸纳民间资金的方式。这一系列措施的成效是显而易见的：如搬迁郁孤台历史地段内的赣州六中及居民住户，建成郁孤台公园及入口广场，开辟停车场地，消除了以往游人难以找到入口的尴尬。此外，福寿沟由于其重要的排水防洪功能及极高的文物和水利学价值，得到了人们额外的保护和赣州市政府的重点关注。据赣州市博物馆书记万幼楠介绍，20世纪50、60年代由于物资匮乏，很多地区的百姓都将古城墙拆掉，以使用所得砖石建房；而赣州古城墙由于其重要的防洪功能而避免了此类悲剧。今天由于经济发展、技术进步，政府有能力加强对福寿沟的保护。如福寿沟上方地面不允许修建高层建筑；某些已建成楼房下方安装了支架，以保护仍在使用中的福寿沟。福寿沟内部也已被大规模修缮加固过，每年夏天环卫工人还需轮流下井清理福寿沟中的淤积污物，这也是历史悠久的福寿沟今天仍能正常使用的重要原因。

然而，赣州古城文物古迹的保护也存在不足之处。如旧城改建过程中出现“建设性破坏”——因新的建设项目而拆除、损毁、破坏文物古迹或影响古城整体景观。在中国经济高速发展的过程中，许多城市的水塘、湖泊等水域都因房地产业的发展而被填埋，赣州亦面临同样的问题。当前，因赣州城的水塘不断消失，当地专家也对福寿沟防洪能力的维持甚至整个防洪系统的存在表示担忧。另一方面，赣州市旅游开发的程度则显得很不充分。以郁孤台为例，很多对江西历史地理不甚了解的外省民众听说过辛弃疾登郁孤台后写下《菩萨蛮·书江西造口壁》一词，但却不知郁孤台位于赣州。由此可见，赣州在本市以历史文化古迹为主题的旅游业开发方面还远未达到形成品牌，制造品牌效应的程度，因此下文将对赣州历史文化名城保护开发、形象重塑的前景做一些分析。

四、发展前景

赣州要打造出与杭州等城市向媲美“宋城”品牌，在理念、措施和技术上都需创新。

首先，在理念上，政府等对规划直接负责的各方应对城市形象设计与营造予以高度重视。城市形象指的是人们对某一城市的综合印象与观感，是人们对城市价值评判标准中各要素（自然、经济、人文、社区生活等）形成的综合性的、特定的共识（王静文，2006年）。在城市形象严重趋同化的今天，打造出独特的城市形象对于赣州挖掘城市经济增长的新潜力，全面增强城市长远的竞争力具有不可忽视的作用；同时若以科学的、可持续的方式着力打造宋城形象，也有助于众多珍贵文物古迹的保护。根据赣州的地理环境和位置特点以及丰富的历史文化遗产这一资源特点，赣州城市形象设计可主要考虑三个方面：章贡二江在赣州合流为赣江，在为赣州提供了当代城市宝贵的滨水空间同时也赋予赣州不可替代的文化底蕴，重塑三江形象可为整个城市形象的打造提供良好的框架；历史上无数名人轶事、重要历史事件在赣州留下足迹，赣州古城所蕴藏的历史文化

尤与宋代有不解之缘，通过打造“宋城”形象，有利于对历史的传承和城市文化软实力的增强；此外赣州的地理位置决定其成为珠三角、闽东南与内地联系的枢纽城市，赣州亦应有意识地强化其经济职能及各方面竞争力，巩固其区域中心地位，与南昌形成江西的双核结构。本文着重讨论城市形象塑造的第二个方面，对第一个方面也会有所涉及。

赣州城市形象塑造的一个重要资源即拥有深厚历史底蕴的人文景观与独特的自然景观相结合所形成的独一无二的城市景观特点及相关的文化、思想、生活方式。其中景观可被视作物质遗产而传统文化、生活方式等则应属非物质遗产。因此城市形象塑造的前两个方面即“三江形象”和“宋城形象”的营造是互有交叉、互相影响、不可分割的。

具体措施方面，对文物古迹和自然景观的全面保护是首要措施。只有以完整的文物古迹群落和自然人文景观为基础，打造宋城形象才有实施的可能。为确保保护措施能够系统、科学、可行、不重复浪费，应聘请省内外专家，吸引相关人才，成立专门的规划工作组，科学地划定保护范围，并制定一套严密的系统保护方案。在旧城区“只拆不建”的原则应坚持严格实施下去，必须杜绝因经济利益而对旧城区进行大规模拆迁的现象；对历史街区的建筑和景观状况应进行持续的跟踪监控，并定期对收到损坏的文物或景观进行修复；对于城市开发过程中填平水塘的现象，政府需协调开发商，在现时经济利益和文物保护及长远利益之间取得平衡。

在全面、切实的保护的基础上，对历史文化遗产的开发可遵循借鉴、整合、强化、原创的原则。赣州未能像杭州、开封等宋城一样打造出全国知名的品牌，很大的一个原因是已有的历史文化遗产资源未能得到整合，更缺乏充分的、有策略的宣传，因此难以形成合力以成就一个品牌。因此，在起步阶段赣州可借鉴杭州、重庆、成都等其他文化名城的经验，利用灶儿巷等富有特色的历史街区或古城墙打造类似重庆磁器口、成都锦里的特色旅游街，并使旅游街成为赣州特色饮食文化、市井文化、手工艺品和传统生活方

式的集中展示地。而恢复一些古时的设施场所也是整合和强化固有资源的重要手段之一。例如，恢复或在他处重建位于今天赣州电影院所在地的明代四贤坊（相传为纪念赵卞、周敦颐、刘彝、文天祥而立），以便增加市民和游客对赣州古城的了解，增加他们对古城深厚的历史文化底蕴的认同感；恢复部分古码头，同时也可利用古码头打造上述的特色旅游街，以加深人们对古代赣州繁荣状况的了解，在潜在的消费者（市民、游客）心目中强化赣州“宋城”的独特形象。同时，举办庙会、民间杂技或手工艺表演、民俗文化节等文娱节目则是在软件方面强化赣州“宋城”形象的手段。这种手段为游客或市民了解赣州历史文化提供了一种相对方便、快捷的方式，符合市场经济规律，同时有利于一些非物质文化遗产如手工艺、民俗表演等的继承和延续。

有效的宣传是整合、强化措施中不可或缺的一环。为使宣传和开发有据可依，可成立相关的学术研究组织（如宋城文化研究会），组织有关专家、学者深入研究赣州宋城文化的历史、人文、自然和地理资源以总结和提炼出宋城的文化、气质精髓，这既可作为赣州对外宣传的主旨，也是赣州挖掘“宋城”历史文化资源，打造“宋城”产业的方向，并能保证赣州在借鉴其他开发程度较高的历史文化名城时不会失去自己的特色。其次赣州本地媒体应发挥积极作用，可在电视、广播开办宋城文化专题节目，可为介绍性的，也可以是注重观众参与互动、娱乐性强的节目；在现有报刊杂志上开设宋城文化专栏，或创办专门的宋城文化报刊。这些即是对外宣传的有效手段，也可大大加深本地居民对自己城市的了解，增强他们对赣州的归属感、认同感和自豪感，有助于调动广大群众积极参与到古城的保护开发和宋城文化的宣传继承中来。在现代市场经济环境下，商业广告的作用不可忽视。赣州在旅游业过程中长期面临资金不足问题，故在商业广告的采用问题上应力求做到“资金用对不浪费”。可采用的具体措施包括印制简易而信息量大的宣传手册置于景点、宾馆等地供市民游人免费取阅；在城市重要入口、历史街区等处设

立设计独特、引人注目的宣传牌；利用街头、公交站广告栏设立“诗歌栏”，用以展示历代名人、文豪如苏轼、辛弃疾、文天祥等关于赣州的诗篇，既有利于文学的普及和赣州历史文化的宣传，亦能增加城市生活情趣，是城市生活质量和城市软实力的体现。此外可将重点投资用于在中央电视台做宋城宣传广告，其宣传效应将事半功倍。同时，博物馆展览馆的开设也很必要，这将有助于保护考古研究、发掘的成果，同时为上述多种途径的宣传提供实物基础。

而采用创新的开发、宣传措施产生的原创效应，将赋予赣州无可比拟的竞争力。例如，现今国内外一些缺乏资金的小企业常利用可信度较高的社交网络创作网络博客(blog)以宣传自己的产品和服务。赣州在“宋城”形象营造和宣传过程中也可适量运用这种方法，可动员负责旅游业和城市规划、旧城保护的相关政府工作人员参与博客编写，或通过网络进行有奖征文（如以“我眼中的赣州”为题撰文），动员广大市民参加。该方法可满足赣州在成本和宣传效应两方面的需求。此外，利用先进的地理技术——地理信息系统(GIS)设计出一个综合“宋城”景点、交通、服务业、天气等方面的最新信息同时又便于使用者理解、操作的查询系统将解决现存的网络查询中景点自身信息与景点地理位置、交通信息和周围缓冲区信息互不相连的问题，这将使赣州在利用信息技术开发旅游业的领域迈出领先一步。第三，赣州也可利用新城区及科技园区的发展为创意产业园的发展提供空间。打造“宋城”品牌虽然主要是在“古”上做文章，但创新的观念和技术始终生机勃勃的文化界才是“宋城”持续发展的不竭动力。创意产业园的发展正可为赣州“宋城”品牌的打造不断注入新鲜血液。

五、小结

赣州在保护和重塑历史文化名城的过程中，并不缺乏可开发利用的历史文化遗产，但

却因经济发展水平、思维观念、国家政策等原因错失了一些开发的机遇。在中国经济实力和活力日益增强，开放程度日益提高的时代背景下，赣州又迎来重塑“江南宋城”形象的新机遇。在此背景下，赣州若能落实对众多珍贵文物古迹的保护，加强科研与宣传，以便利国家专项资金的申请和面向海内外的招商引资，同时在决策和政策实施过程中调动赣州市民的积极参与，对历史文化遗产科学地规划与开发和誉满天下的“江南宋城”将在可预见到的将来成为现实。

附录：参考资料

参考资料

赣州市发展与改革委员会。2006年12月28日。《赣州市旅游发展总体规划》。提取自

http://www.ganzhou.gov.cn/zwgk/jhgh/200810/t20081019_15394.htm

韩振飞。2001年。赣州现存的宋代文史古迹。《南方文物》，2001年第四期，80-83页。

黄厚文。2004年。赣州历史文化名城保护规划与实施思考。《规划师》，2004年第4期，第20卷。49-52页。

刘旭阳，2010年8月4日。《探访900年前的城市排水系统福寿沟——揭开江西赣州千年不涝的秘密》。提取自 <http://business.sohu.com/20100804/n273980805.shtml>

刘中伟。2009年。《赣州旧城更新改造》。提取自知网空间学位论文库。DOI:

CNKI:CDMD:2.2010.01995

毛端谦，刘春燕，李志华。2002年。江西旅游分区及其开发评价。《江西师范大学学报（自然科学版）》26（1），86-89页。

任金铜。2009年。基于ArcGIS Server的赣州市旅游信息系统设计。《测绘标准化》，25（3），4-6页。

王静文。2006年。概念规划中对城市形象策划的研究——以赣州市概念规划为例。《规划师》，2006年第8期，第22卷。73-76页。

Name: Choi Wai Yin Wendy 蔡慧妍

S.I.D.: 1008627604

Group 3

GRM3121 Field Studies -Jiangxi [28 Dec 2010-5 Jan 2011]

Field Trip Report

Topic: 古城贛州城市發展契機是甚麼?

前言

贛州市對於很多人來說，是一個陌生的地方，聽過這個地方的名字最大可能是因為江西的簡稱是「贛」。即使是江西人，很大部份都從沒到過贛州。我認識一位姨姨，她是從江西嫁來香港的。當我問她對贛州有甚麼看法時，她說自己是南昌人，從來沒有到過贛州。在她的印象中，只知道贛州是個很鄉下、沒有甚麼發展、很落後的地方，沒有甚麼值得去看，要去也不是很方便。導遊小梅也說，即使是江西本地的導遊，會帶贛州團或自己來過贛州的，也沒有三分之一。

在<<江西地理概況>>講座中，老師有說江西南北的發展，一直存在重大的差異。北面，是省會南昌的所在地，發展歷史較長，經濟較為發達。也由於地質是北面較穩定，南面較複雜，造成地形南高北低，使南北發展潛力不一樣。

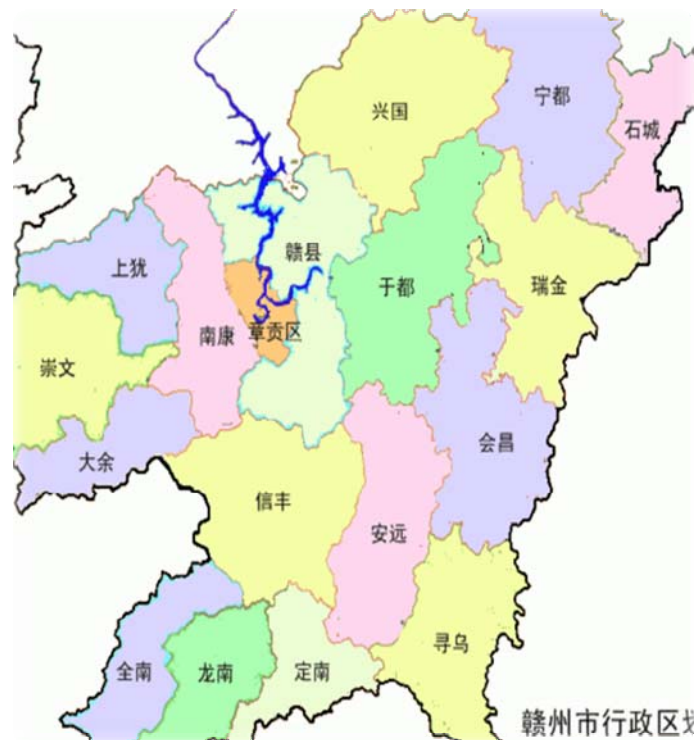
在這份報告中，我會集中從自然旅遊的角度，探討古城贛州城市發展的契機是甚麼？我認為贛州的自然純樸、自然風光豐富、政府的積極推動、江西整體的旅遊發展、生態旅遊的興起、配套設施的改進等，都為贛州的城市發展帶來很多契機，吸引更多的旅客和資金到贛州，使贛州市得以發展。

贛州簡介

贛州屬地級市，是江西省十一個地級市中最大的一個行政區。贛州市在面積、常住人口和戶籍人數三方面，都是江西十一個地級市中最多的。在面積方面，贛州佔全省面積 23.5%，常住人口則佔 19%。由於位處江西南部，又稱為贛南地區，簡稱虔。贛州是江西省的南大門，連接南方湖南、福建和廣州三省。

贛州內分有市轄區章貢區、縣級市南康市和瑞金市及 15 個縣:贛縣、興國、于都、寧都、石城、會昌、尋烏、安遠、定南、龍南、全南、信豐、大余、崇義和上猶。

贛州有著多個美號，包括:世界鎢都、橙都、稀土王國、江南宋城、生態王國、將軍縣、千年宋城等。還以多彩作為賣點，分別是「紅色、古色、綠色和特色」。紅色是指中國共產黨發祥地，有著豐富的革命歷史；古色是指千年宋城和歷史文人古跡文化處處；綠色是指贛州生態環境與自然風光優美，森林覆蓋率高；最後的特色，是指其文化底蘊豐富，既是客家文化的聚居地與發祥地，又有本身的畚、瑤族等土著居民共融。



贛州的發展契機是甚麼?

一、交通配套的提升

新贛州黃金機場帶來的契機

贛州黃金機場，是一個國內民用機場。2010 月 3 月新建成並正式取代舊有的贛州機場。2011 年 2 月，機場已開通對 10 個城市的航線，當中包括:南昌、深圳、北京、上海、重慶、廈門、廣州、福州、成都和武漢，對其他城市的航班將會陸續增設。

2010 月 12 月 23 日，贛州機場年旅客輸送量突破 30 萬人次，是江西四個機場中最先達到 30 萬年旅客的機場。在 2006 年的時候，機場才首次年旅客輸送量突破 5 萬人次。短短數年間，年旅客數量翻了 6 倍。而贛州機場的發展目標是力爭在十二五期間實現機場年旅客輸送量 100 萬人次，這項目標由贛州市委及市政府大力推動，使贛州機場踏入快速發展期。這些客運量增長的目標，標誌著贛州在來年會有大量旅客由空路進境，為贛州旅遊業帶來重大的發展潛力。

根據機場提供的資料，從深圳乘飛機往贛州，票價是 480 元，需時 1 小時 05 分。若乘坐火車從深圳到贛州，需時約 5 時 33 分至 7 時 45 分不等，票價則從 110 元至 215 元。相較之下，飛機大大縮減了交通時間，使旅客能更快捷舒適的到達贛州，而價錢只是一至兩倍左右。隨著愈來愈多的航線開通，相信會有更多的旅客選擇由航空到贛州。交通的改善，將會大大提升贛州的吸引力與競爭力。

除了航運外，連接贛州的鐵路和高速公路在近年都增添和完善了不少，多條鐵路均途經贛州，如京九鐵路、贛龍線、皖贛線等，有很多旅客會採用自駕遊方式或乘坐火車到贛州作短途遊覽。

二、贛州自身擁有豐富的自然風光

贛州屬於江南丘陵地帶，有著「八山半水一分田，半分道路和莊園」的地貌，丘陵地區佔全市的五分之三，山地和平原丘崗則各佔五分之一，青山綠水，自然景觀豐富。山以丘陵地為主，攀登難度不高，適合發展「登山遊」活動。

贛州市的行政區位域分，一共有市轄區 1 個、縣級市 2 個及 15 縣。差不多每一個行政區之中，都有各自特色的自然風光，如安遠縣有東江源頭之稱的三百山，現在是國家森林公園和重點旅區；于都有雩山、羅田岩、雩陽十景；大余有梅關古驛道；龍南有小武當山、九連山；寧都有翠微峰；上猶有陡水湖、五指峰、龍潭瀑布；崇義有聶都溶洞、陽嶺；會昌有漢仙岩、瑞金有羅漢岩、尋烏有青龍岩、盤龍山和章貢區的通天岩等。

贛州的自然風光可到之處，真的是多不勝數。最難得的是，贛州由於處於東江源頭，為了確保東江的水質，發展一直受到限制。一些會對環境會帶來影響的工業，皆不得在贛州落戶。為保環境和水源，贛州推卻了很多接受投資的機會，雖然致使贛州的發展較為落後，卻為贛州保存了環境未受破壞的優美自然風光，成為了贛州發展自然旅遊的重要資產。這也正正是贛州有別於其他地方的特別之處：既有特色景觀，又有保留完好的原始優良環境。

更甚者，是贛州的自然風光不僅本身因著地理環境的關係而獨特，如擁有丹霞地貌、奇山異水、梅花美景等，這些自然風光更大多與歷史文化結合，使旅客在觀賞風景之餘，更能細味當中的歷史文化氣息，或緬懷古人烈士的往跡。

三、政府的推動

贛州市政府深明贛州最大的寶富便是自己的綠色生態和自然風光，因此贛州市把生態旅遊列入全市總體規劃，把生態綠化為產業綠，以實現經濟發展與環境保護共贏為目標，達至「綠水青山也是金山銀山」。計畫重點開發重點開發生態旅遊線路線包括崇義陽嶺、上猶五指峰、安遠三百山、寧都翠微峰、大余梅關古驛道、贛州陡水湖六個國家森林公園和龍南九連山國家自然保護區，把贛州打造成「紅色搖籃、綠色家園、觀光度假休閒旅遊勝地」。

此外，為加快融入贛北的鄱陽湖生態經濟區，贛州市政府大力推動保護贛江源和東江源的工作，成立生態保護區，改善生態環境。並投放大量資源，加強城市的綠化建設，如成立章江新區中央生態公園、對峰山國家森林保護區投入更多資金和物力。贛州市政府甚至展開「綠色扶貧」活動，鼓勵社會各界投資造林綠化。此外，也有鼓勵在林種相對單一的景區種植彩色樹種，推動生態與鄉村旅遊，使在春節期間，遊客數目提升了 13%。贛州市政府多年來保護生態的努力，使贛州現在的森林覆蓋率高達八成六，獲選為全國園林城市、全國造林綠化十佳城市等，逐漸邁向「綠色崛起」的目標。

除了積極保存生態優勢，提升旅遊景區綠化和培育生態綠色旅遊業都是贛州市政府的目標。因為他們發現，把握利用贛州的綠色優勢，配合贛南著名的革命老區紅色資源和江南宋代古色的古色文化資源優勢，將能大大提升贛州旅遊產品的檔次，從而增加旅遊收入，刺激本地的經濟增長。

贛州市政府還著重對旅遊景點的建設進行投資，如在 1997 年時便在通天岩投資 1200 萬元開發新景區；並修葺大批人文、自然景觀，如鬱孤台、古宋城牆、三百山步道等。政府對景點的宣傳促銷很盡心盡力，包括推出「贛州人遊贛州」、

「億遊未盡送大禮」等活動，提供門券折扣等優惠政策吸引遊客。

在對外方面，贛州市旅遊局也積極參與區域合作，與閩粵贛十三市，包括：-粵東五市（汕頭、潮州、揭陽、汕尾、梅州）、-贛東南三市（贛州、撫州、鷹潭）、-福建省閩西南五市（廈門、漳州、泉州、龍岩、三明）商討合作計畫，以“融入海西、共謀發展”為目標。在優勢互補、線路共推、客源互送、政策互惠、互利共贏的合作基礎上，開展多層次的旅遊合作。

四、丹霞熱的掀起

2010年8月1日，丹霞地貌被列入世界遺產名錄，在世界掀起了一片丹霞熱。丹霞地貌指有陡崖的紅色砂礫的岩層，丹崖的坡度必須達到55至90度之間。由於丹霞地貌的形態有很多，紅色的岩層更為故人所喜愛作為題刻的界面，使丹霞地貌成為自然奇觀和文化歷史合一的特殊景色。

在贛州，有不少地方都能找到丹霞地貌。其中最著名的，是於章貢區的通天岩。在其他不少縣如尋烏縣的青龍岩、盤龍山、會昌的漢仙岩和瑞金的羅漢岩都屬丹霞地貌。丹霞地貌被列為世界遺產引發丹霞熱的興起，不僅能引起旅客對丹霞地貌的關注，從而增加贛州內與丹霞地貌相關的景點的吸引力，更重要的是當地政府和投資者，也能藉著抓緊丹霞地貌的熱潮，加強對景點的宣傳，從而令到贛州的知名度有所提升，吸引更多的旅客，帶旺全市經濟發展。

以通天岩為例，在兔年春節期間，通天岩景區的收入增長了80%，實現「景區經濟效益、社會效益和生態效益的統一」。這項成功主要和景區管理局實施三大政策：一、於電視台放宣傳片，推廣通天岩是「全國重點文物保護單位」、「國

家 4A 級旅遊區」、「江西省風景名勝區」、「江南第一石窟」及景內有獨特的丹霞地貌；二、於網絡宣傳，提供網上訂票和推廣自駕遊；三、加強與旅行社、酒店的合作，在多方面加強宣傳所收之效。

此外，通天岩景區管理單位，更訂立了長遠目標，希望把通天岩景區提升為「國家 5A 級旅遊區」，已計畫投放更多資源改善景區設施質素和環境。包括改進基建，如重新設計景區大門、停車場；增加服務設施如加建游客服務中心、公廁；完善道路交通、綠化美化道路等。他們相信，通過改造和建設，改善景區的旅遊交通、游覽條件、旅遊安全度、環境衛生、資源環境保護等，景區的吸引力必定大大提升。而我認為工程進行的過程中，能為贛州帶來更多的就業機會和帶動整體的經濟發展。工程完畢後，遊客的增多必定會帶動其他行業如酒店業、零售業等的發展。

五、全江西省旅遊產業的提升

江西省旅遊局指出江西省全省的旅遊接待人數已突破一億人次。未來數年，將大力推動整合全省旅遊資源，建構特色旅遊路線，其中著力打造三條黃金旅遊路線，遊覽贛北、贛中南和贛西，吸引更多不同類型的遊客。

三條黃金旅遊路線分別是：贛北環鄱陽湖五彩精華旅遊線、贛中南紅色經典旅遊線和贛西綠色精粹旅遊線。當中，贛中南紅色經典旅遊線從南昌出發，南下吉安、井崗山、再入贛州興國、于都、瑞金、然後返北到南豐、撫州和南昌。

雖然，這些旅遊路線的主打並非贛州，但也能為贛州提供多一點的客源。而我個人認為，贛州自身也有足夠的條件發展綠色旅遊線和五彩精華旅遊線，現

階段先以周邊景點形式作試驗，然後慢慢循序漸進的發展以贛州為本的旅遊路線。若然贛州希望以綠色生態旅遊以主打的話，也不適而一下子有太多的遊客，以免超出環境可承擔的能力，破壞了生態更是得不償失。

近年，井崗山成了愛國主義教育示範基地，我認為這也能為贛州注入新的動力，有著良好的帶動作用而非惡性競爭。因為贛州的瑞金在紅色旅遊中，有其獨特的角色與地位。瑞金曾是中華蘇維埃共和國臨時中央政府所在地，有「長征第一山」之稱的二萬五千里長征的出發地雲石山也是位於瑞金。加上與生態和宋代古城文化的融合，更顯其獨特之處，達至「以綠色山水留住人，以紅色文化感染人」的效果。

六、商務、工業旅遊等另類旅遊的機遇

贛州擁有的自然資源，還包括了礦產資源和生態農業資源。贛州素有「世界鎢都」的美譽，礦山、礦場的自然景觀，也可以發展成另類的特色旅遊，讓旅客感受另類的景色。我們在考察旅程中，也到了廢棄鎢礦遺砂堆成的人工山參觀，這也是一種另類的自然景貌，別有風味。雖然贛州的礦場並沒有山西煤礦或上海鋼鐵廠那麼大，但也可考慮參考他們的做法，發展成一種特色的旅遊景點。

根據贛州新聞 2011 年 1 月的報導，贛南的江西章貢酒業有限責任公司為獲准為贛州市首間工業旅遊示範點企業，建設了園林廠區和旅遊專用通道，開發了休閒娛樂遊，生產工藝遊，酒文化體驗遊三種旅遊路線，讓遊客可以參觀到酒文化博物館、釀造工藝、勾調工藝、包裝工藝、洞藏酒窖等的另類體驗，旅客見證著有好的水源釀出好的美酒。

在生態農業方面，贛南在養豬、制沼和種果結合的生態農業方式取得良好的效益，臍橙種植產業很得到很好的發展。我認為這些生態農業的成就，是讓其他地方取經的好機會，既可分享成功的經驗，也能帶動各地人士到贛州來考察訪問，連帶旅遊觀光一番。

此外，隨著近年特色工業園區的開發，如贛州香港工業園、贛州沙河工業園等，這些來自省外的投資，很大程度上增加了省外人士到臨贛州如公幹等商務旅程的機會。在工作之餘，於工餘時遊覽贛州的自然風光，是休閒娛樂和消除工作壓力的好選擇。這些商務旅客在一定程度上，為贛州旅遊業帶來新的客源。

七、作為客家文化搖籃帶來的契機

有說客家文化的發展，是「形成於贛南，成長於閩西，成熟於梅州，發展於海外」。贛南獨特的地理環境，造就出地理單元相對獨立的優勢，使自然條件相對優越，令客家人每每在遇亂世時便遷回贛南，安定時才遷出往外發展。客家人多次的遷出遷進贛南，為贛南留下了豐富的歷史文化遺跡。

近年，隨著內地政局穩定和對外更加開放，加上發展沒以往落後，又再興起海外華人回鄉尋根的熱潮。有很多居於海外或南遷的客家人士到贛南尋根問祖或探源追流，為贛州的發展帶來了好的機遇。他們重臨贛州，已是一大旅遊的推動力。而這群在外打滾多年以至多代的客家人，經濟能力有一定程度，當中不少更是從商的商人，能為贛州發展提供資金上的支持。

八、作為風水形勢派發祥地及中國第一風水村帶來的契機

贛州興國縣的三縣村，被喻為中國風水文化第一村。贛南派風水文化的孕育，正正是因為贛州山水特別多、地形獨特有關，讓贛南派祖師楊筠松得以在贛南尋龍追脈，從事風水術的實踐活動，留下不少由風水大師親點的寶地，讓後人學習。現在有不少形勢派的風水大師，均會帶同弟子以朝聖心態，訪尋由古代風水大師留下的遺跡，印證所學的風水理論。

總結

在江西考察的九天之中，有差不多五天的時候我們在贛州市度過。我們到過贛州市的章貢區通天岩、八境台、鬱孤台、宋代古城牆、贛縣的客家文化園、大余縣的鎬礦、牡丹亭公園、梅關、龍南縣的關西圍屋和安遠縣的三百山。數著數著，原來我們已遊覽過贛州市當中一些最著名的景點。

作為親身經歷的遊客，贛州給我的感覺真的是十分純樸親切，並沒有想像中十分落後的情景。雖然沒有見識到贛州的新機場和火車站，但是贛州市內的道路鋪設不錯，街道整潔寬闊，即使行山路時也沒有太顛簸，可見政府在交通配套上積極進行改進。我們所入住的市內酒店，條件不差，部份更為新建。除在安遠縣那天因比較偏僻外，其餘全部都設有免費的上網設備。

贛州的旅遊資源真的很豐富，景點大都以最原始、最真實的樣貌呈現在旅客面前。最難得的是它暫時沒有未過份商業化或被遊客弄得人山人海，在景區不會看見小販到處叫賣，強迫你買紀念品的情境，遊客可以真正靜靜的欣賞自然的美景。贛州客家人的熱情、好客，我們在贛縣的客家文化園和龍南縣的關西圍屋參觀時便深深感受到。婆婆熱情的為我們唱山歌和請我們試吃她親手做的小吃。這種返璞歸真、親切的鄉村情懷，正正是在大都市生活的人渴望在假日旅遊時得

到的難得經驗。贛州將有望成為這群厭倦商業化旅遊景點，煩囂鬧市的遊客的新旅遊勝地。

我認為贛州城市發展現正面臨很多的機遇，贛州市政府也一直蠢蠢欲動大力推動贛州旅遊業和其他產業的發展。我欣賞他們知道自己的定位和優勢在哪裡，推動綠色崛起，堅持以保護環境為先。希望贛州市政府能把握他們擁有的優勢和發展契機，把贛州發展得更好，並能保留原有的特色之處。千萬不要因為過度開發旅遊資源，導致環境遭受破壞，那樣便會連帶贛州的可貴和特色之處一同消失，後果只會是得不償失。

GRMD 3121—Field Trip third, Jiangxi Province

Field trip report (Group 3)

Name: Leung Man Yee

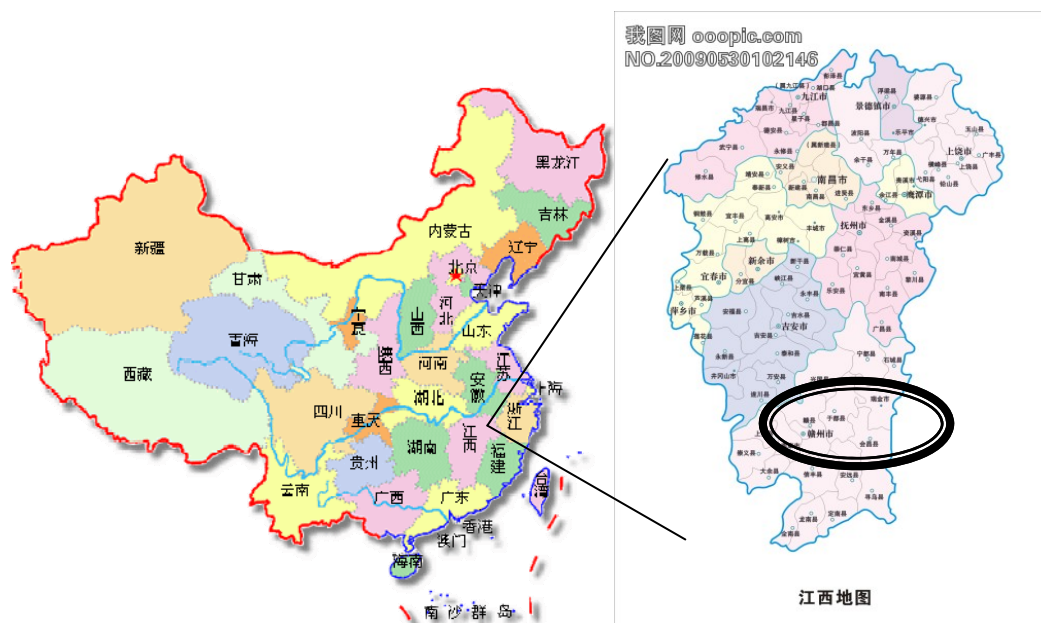
SID: 1007612984

主題: 贛州市發展契機—人文旅遊

A. 贛州的概況

地域位置

贛州市位於贛江上游，江西南部。東鄰福建省三明市和龍岩市，南毗廣東省梅州市、韶關市，西接湖南省郴州市，北連本省吉安市和撫州市。地處北緯 $24^{\circ}29' \sim 27^{\circ}09'$ ，東經 $113^{\circ}54' \sim 116^{\circ}38'$ 之間。山脈的分佈和走向組成地貌骨架。環繞贛州市四周的有武夷山、零山、諸廣山及南嶺的九連山、大庾嶺等，眾多的山脈及其餘脈，向中部及北部逶迤伸展，形成周高中低、南高北低地勢。群山環繞，斷陷盆地貫穿於全市，以山地、丘陵為主，占總面積的 80.98%。全市平均在海拔 300~500 米之間。由於水熱條件豐富，境內水文網絡複雜，河流沖積，剝蝕地貌占大多數，而透過新造山運動，這些河床提升形成剝蝕性的丹霞地貌。



發展歷史

贛州因位處贛江上游，江西南部，並於清康熙年間和民國初先後置分巡贛南道和贛南道，故俗稱贛南；因宋代分設南安、虔（贛）州兩個行政區，故簡稱南贛；因隋開皇九年（589）改南康郡為虔州，故又稱虔州；南宋紹興二十三年（1153）以“虔”字為虎頭，虔州號“虎頭城”，非佳名，詔改虔州為贛州，取章、貢二水合流之義，贛州名始於此。

贛州歷史悠久，歷代的行政區域雖曾改動不少，最初開發於戰國時期的楚國範圍，後來經過秦始皇統一，漢朝的經營，成為第一批被中原居民融合的區域。但是，大規模的城市發展始於東晉南渡（西元 550 年），五胡亂華促使中原地區的漢人大規模南遷。而之後宋室的南渡更使贛州成為當時的重要軍事，經濟要塞。宋室看準了章貢兩江連接珠江，利用贛州做為南岸出海的重要中轉站，賺取大量的外貿收益。在這樣的開發過程中，贛州成為了江南的歷史名城，形成獨特的客家文化。

而在民國時期，贛州又成了二次革命，和中國共產黨的革命基地，自 1949 年中華人民共和國成立，贛州目前是地級市，隸屬於江西省人民政府。贛州市轄下共領 18 個縣，其中包括著名的革命遺址瑞金，鎬都大餘，客家圍屋所在地龍南、定南、全南等。由此，我們可以看見贛州擁有人文旅遊的文化性，景觀性和歷史性。

贛州為江西省最大的行政區。贛州市是珠江三角洲、閩東南三角區的腹地，是內地通向東南沿海的重要通道，也是連接長江經濟區與華南經濟區的紐帶。

“據五嶺之要會，扼贛閩粵湘之要衝”，自古就是“承南啟北、呼東應西、南撫百越、北望中州”的戰略要地。目前發展的定位就是‘對接長珠閩，建設新江西’，根據十一五規劃，江西省將全力綠色崛起，發展無煙工業—旅遊業和工業

環保化.

B. 贛州的人文旅遊資源

自 2006 年開始, 江西省致力打造“紅色故都、江南宋城、客家搖籃、生態贛州”的旅遊品牌。其中包括瑞金傾力打造紅色旅遊名城, 龍南積極建設“客家名城”。舉辦贛粵閩千里客家文化旅遊長廊系列活動。其中, 贛州的紅色遺址, 客家文化和歷史名城更為主要的旅遊資源之一。

B.1. 豐富的歷史涵養

革命老區:

贛州是全國著名的革命老區之一, 是第二次國內革命戰爭時期的中央革命根據地和中華蘇維埃共和國臨時政府所在地。中國國民黨和共產黨都曾把此處作為革命和臨時政府的基地。國父孫中山曾在此計畫和發起二次革命, 蔣經國曾將此地做為戰後復建經濟的試驗區域。毛澤東、朱德、周恩來、葉劍英、鄧小平、陳毅等共產黨人則以此處做為對抗國民黨和日本的重要基地, 二萬五千里長征也是從贛州開始的。

因此, 市內保存的革命史跡眾多, 縣級革命文物保護單位達 203 處。以當年中央蘇維埃政府所在地“紅色故都”瑞金為中心, 集中了遺址群 5 處計 15 個文物單位, 屬全省、全國範圍內有特色的近代革命史跡群落。1955 年授軍銜時, 僅興國籍將軍就有 54 名, 興國縣因此譽為將軍縣。另有, 蔣經國故居, 寧都起義指揮部, 瑞金歷史博物館等等。其中瑞金革命遺址群落已通過國家 4A 景區標準。

江南宋城:

贛州, 古稱虔州一直是中原經濟重心南移的過度帶, 至宋室南渡于章貢區設立海外貿易處(稱為市舶司), 帶動虔州迅速發展。由於南宋積弱, 北面經新疆出

境的絲綢之路受阻，中原貨物運往外國改由水路，通過大運河，進入長江，然後過鄱陽湖，溯贛江而上，進章江到達大餘，經過梅關西驛道，再在南雄湏江上船，經北江、珠江出海，往南洋，轉歐亞各地，因此贛州就有了“水上絲綢之路”之稱。一時期出現了“商賈如雲，貨物如雨”的空前繁榮景象，宋室財政很大程度依賴市舶司的龐大收入，更加致力打造贛州，建設了很多經濟，軍事和人文社施，當時贛州城被列為全國三十大名城行列，成為南方經濟、文化的一個重鎮。

其中的遺址有:

宋古城牆: 經過南宋、元、明、清、民國，歷時 900 多年的不斷修繕、加固，使贛州城形成了一道周長 3600 米，高大雄偉的城牆，包括護城河、牆垛、城樓、警鋪、馬面、炮城等設施齊全。尤為珍貴的是，在古城牆上保留有數以萬計的帶有文字的城磚，這種磚被稱為銘文磚，上面載有不同時代的不同內容，主要的是xx年、xx督造、xx窯燒造等，記載著贛州古城的興衰、嬗變，它對於研究我國古代的城市建設，有著十分重要的歷史價值。

其他的景點還包括: 浮橋，量壽寺，文廟等顯示古代風情文化習俗的人文景觀。

如福壽溝是贛州於宋代建造的排水幹道網路的福溝和壽溝，它是贛州古代城市建設中的四大工程（城牆、街道、福壽溝、浮橋）之一。福壽溝中的大部分幹道至今仍在使用。而量壽寺，契真寺等則是歷代保留下來的古廟，文廟又能看出古代的宗教活動等。

B.2. 獨特的文化性

歷史文人之地

隨著贛州的興旺，一些歷史名人也紛至遡來，唐朝宰相張九齡在大余梅齡開關辟道，南宋詞人辛棄疾在贛州留下《菩薩蠻·書江西造口壁》一詞，蘇東坡兩次作八境台詩，明代大戲曲家湯顯祖作《牡丹亭記》；還有民族英雄岳飛、文天祥，理學家王陽明等都在贛南留下了許多政功墨蹟。遺址包括八鏡台，鬱孤

台, 牡丹亭等.

客家發源地

擁有強烈地域特色的客家文化, 形成於中原與南方少數民族的融合過程中, 贛州乃其重要的聚集地, 客家人擁有獨特的習俗, 建築, 語言和飲食文化. 贛州現在還是客家人主要集散地和聚居地之一。現有客家人 700 多萬, 占贛州總人數的 90% 以上。贛南是接受自北南遷移民最早最多的地區, 是客家民系形成的搖籃。在漫長的歲月中, 贛南客家人以自己的聰明才智和勤勞, 創造了燦爛的客家文化. 例如, 擁有強烈家族, 防衛和建築色彩的客家圍屋; 獨特的飲食文化等.

C. 贛州旅遊業的潛力與優勢

C.1. 贛州市旅遊業的增長:

	2008	2009	2010
入境旅遊人數(萬)	9.42	10.55	14.05
旅遊總收益(億)	65.6	79.96	97.37
旅遊外匯收益(萬美元)	2727	3015.11	4050.88
港澳臺旅客(人次)	9.04	8.8	No data

在 2008 年, 全年入境旅遊人數 9.42 萬人次, 比上年增長 8.5%。但至 2010 年就增加到 14.05 萬人次, 增長速度超過 50%。其中, 香港、澳門和臺灣同胞佔了九成多, 但其比例開始下降, 反而旅遊外匯的收入明顯的大幅度增加, 顯示其旅遊業客源開始擴展。不過目前仍以國內遊占絕大部分。

表2 2009年稅收及其增長情況

	絕對數 (億元)	比上年增長 (%)
稅收合計	89.69	5.4
第一產業	0.09	-55.0
第二產業	47.60	-9.1
#工業	38.11	-17.3
第三產業	41.82	28.7

而這個從 2009 年，贛州市統計年報的數據表顯示，贛州市的產業結構正開始變化，第一，二產業在 2009 年的地方稅收皆錄得負增長，顯示出產業的產值正在萎縮，尤其以第一產業最為嚴重。但是政府稅收仍然能有 5.4% 的正增長，補充來源就是來自於第三產業，其產值高而且主要以服務業為主，其中旅遊業可說功不可沒。根據新華新聞網報導 2009 年江西的文化產業總收入是 75 億元，今年力爭達到 100 億元，到 2010 年實現文化產業占國民經濟總收入 12% 的目標。

C.2. 地方政府的政策扶持:

綠色崛起

江西近年念提倡綠色崛起，以江西北部的播陽湖生態經濟區為產業核心，南部贛州配合生態區的保護開發、加快旅遊業發展為主要方針。地方政府負責了景區的修建，融資問題，積極開發和完善了景區的配套設施，如果修建道路，餐飲和景區景觀等。

完善配套設施

- a) 無障礙旅遊: 贛閩浙皖四省九市的旅遊局局長在浙江金華共同簽署《閩浙贛皖九方經濟區旅遊合作與發展行動綱要協議書》，聯手構建“無障礙”旅遊圈。例如: 提供準確多元的旅遊資訊，旅行社旅遊團的管理和交通的連繫，管理等。加強優勢互補，景區的聯合效應等。龍南縣於 2009 年 5 月 1 日就推出“5 縣 1 小時”旅遊新模式，一方面從建設無障礙旅遊區

的目標入手，不僅認真協調解決區域內旅遊組團優惠等問題，接受統一的旅遊管理制度，而且建立無障礙旅遊標準化體系，實行五地旅遊投訴首接制和投訴處理聯動機制，共同參與推出區域內精品旅遊線路：其中包括關西新圍、客家酒堡、栗園八卦圍等景點。

b) 強化配套設施

導遊

新聞一：新華社南昌10月5日專電（記者沈洋）江西理工大學日前成立客家文化研究中心，這個中心致力於開展客家文化專題性研究與創作，傳播客家文化，促進地方經濟文化建設。

發佈時間：2009年10月06日 來源：贛南日報

新聞二：為創造優良的旅遊環境和提供優質的旅遊服務，迎接2008年客家圍屋文化旅遊節活動的舉行，全面展示龍南旅遊業服務水準，提高導遊服務品質，樹立導遊隊伍的良好形象，由龍南縣客家圍屋文化旅遊節組委會主辦的2008年客家文化年首屆導遊（講解員）大賽通過激烈的角逐於7月2日晚在縣城龍翔廣場勝利閉幕。

發佈單位：旅遊局 發佈時間：2008年07月10日

開發展品

新聞三：為了讓民俗文物不被埋沒，龍南縣派出專人第一次深入民間進行系統調查。一方面深入開展客家文物、民俗文化普查工作，重點對剪紙、雕刻、刺繡、陶瓷、織染等製作工藝進行全面系統的普查，先後下發了《民間傳統技藝作品調查表》和《民間傳統技藝傳承人調查表》，挖掘整理傳統技藝11項，確定傳承人

18名，建立了龍南縣傳統技藝傳承人才庫；另一方面尤其注重保持龍南客家歷史文脈，重點挖掘開發、宣傳推介池塘龍舟、香火龍、客家山歌集等一批特色鮮明的客家民俗精品，切實加強對散落民間的文物的保護管理，進一步充實和豐富縣博物館館藏文物。

宣傳

新聞四：於日前在廣州舉行的贛州市人民政府與廣東省旅遊局加強區域旅遊合作協定簽字儀式活動期間，上猶縣向廣州市民發放旅遊消費券，以吸引更多的廣東遊客前來旅遊消費。

發佈單位：市旅遊局 發佈時間：2009年05月26日



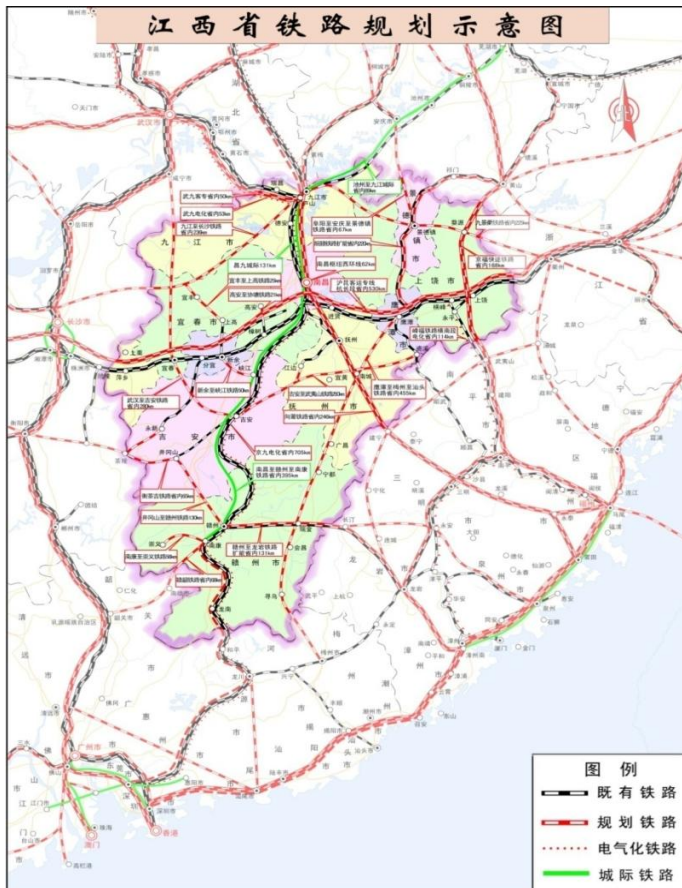
C.3. 地緣關係密切-- ‘對接長珠閩，建設新江西’

旅客來源潛力大

贛州以國內遊客為主要客源，江西同時是長三角，珠三角，海西經濟區和港澳臺的腹地，鄰近的廣東，福建，浙江，江蘇都是沿海的富裕省分，當地居民有消費力，贛州做為長線或短線，乃至於個人遊，汽車遊皆相宜。如下圖所示，紅圈裡的都是人口和經濟中心的集中地。



交通網絡的迅速發展



目前的交通網絡日益完善:
 改造與新造鐵路:
 京九鐵路改造後將有支線連接井岡山和贛州。
 將新造的鐵路: 京台高速鐵路(從北京至臺北)、昆台高速鐵路(從昆明至臺灣高雄)、滬昆高速鐵路(從上海至雲南昆明)、九景衢鐵路(從江西九江至浙江衢州)都從江西經過。

旅遊業的隱憂

旅遊業的可持續性:

- 缺乏有效旅客管理: 沒有限制遊客破壞行為, 人數等.
- 景點維護問題: 由於景點大多屬於承包責任制, 雖然政府負責了開發融資部分, 但是門票收入用於景點的維修部分並沒有獲得重視, 長遠造成景點衰落的隱患.
- 商業化旅遊路線

數據的缺乏: 鑒於官方數據和報表並沒有論及任何負面評論, 贛州旅遊業的發展前景並未能做到全面的評估.

總結

總括而言, 贛州近年銳意成為特色旅遊之地, 從人文旅遊的角度來看, 是具有潛力而對環境保護, 經濟實力提升大有裨益的無煙工業, 是贛州市發展契機的重要一環.

參考資料

2007-2010 贛州市統計公報, 江西統計局, from:

<http://data.jxwmw.cn/index.php?doc-view-119626>

贛州市人民政府網 From <http://www.ganzhou.gov.cn/>

新浪新聞中心, From <http://news.sina.com.cn/o/2004-11-17/03344258701s.shtml>

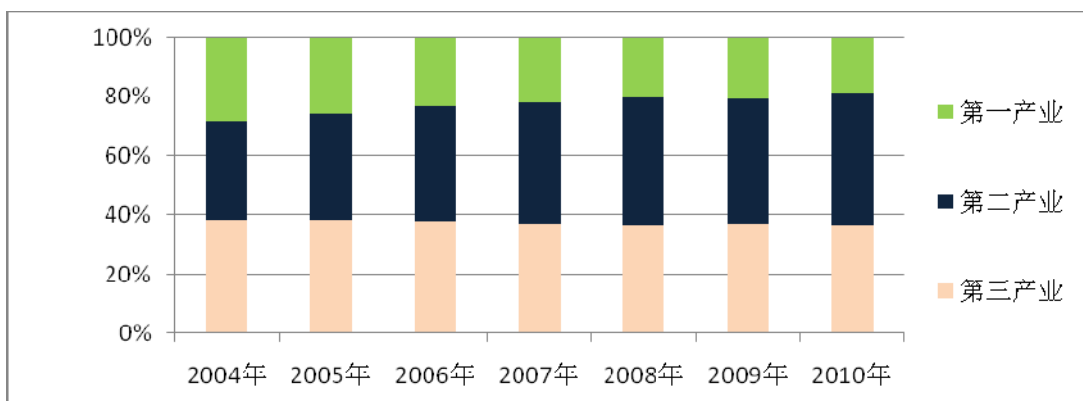
藝龍旅行網, From http://trip.elong.com/guide/china-jiangxi-ganzhou_history-594.html

探讨赣州工业发展的契机

摘要：赣州作为传统农业区和革命老区，其工业产业发展在较长一段时期内都处于欠发达状态。近几年，随着大环境形势的变化和赣州自身敏锐的审时度势，工业产业的发展取得了突飞猛进的进步。但同时也存在着一些问题亟待解决。这一切说明赣州在工业发展的道路上还具有巨大的发展潜力等待挖掘。本文回顾了赣州工业近十年的发展历程，分析了赣州发展工业的优势和劣势，从实际出发，为赣州未来的工业发展契机引入几点建议。

赣州工业的发展历程

赣州作为传统农业区和革命老区，工业基础相对较薄弱。改革开放以后，经过三十多年的积极发展，赣州的工业产业也取得了相当的进步，主要表现在经济产业结构的逐步调整、工业产业的不断壮大以及六大工业主导产业的稳步成长三个方面。自 2001 年起，赣州各市区都加快了工业园区的建设。到 2004 年左右，工业园区绩效显著，促使工业产业的生产总值逐年攀升。如表一所示，由 2004 年至 2010 年，赣州年生产总值（GDP）构成中，第二产业由 2004 年的 33% 增至 2010 年的 44.4%；第一产业呈现明显下降趋势，而第三产业保持在 37% 左右。由此可以看出，相对于之前的传统农业大市，赣州的经济结构正在不断优化，工业产业越来越占有主导地位。另一方面，从生产总值的绝对值来看，赣州继 2008 年生产总值创 800 亿元新高后，2009 年生产总值超过 940 亿元，2010 年更是突破千亿大关，创历史新高（赣州市统计局，2010）。赣州由此也跃居为江西省第二个生产总值超千亿的城市。从这里，可以看出工业的成长发展对于全市经济发展的显著影响。



表一：赣州市历年生产总值构成（2004年至2010年）（来源：赣州市统计局）

如今，赣州市已经形成了由六大工业产业主导的工业经济发展形势，包括：有色冶金工业，非金属矿业，机械制造业，轻纺工业，食品工业，以及电子电器工业。而在全国统一划定的39个工业行业大类中，赣州就涉及了34个工业行业大类。可以说工业发展是具备一定基础的。

当前国际国内背景

随着经济全球化的扩展，发达国家和地区在不断加速其对产业结构的调整。而产业转移的步伐也随之加快，在全球蔓延。为了在资金、技术、人才和市场之间取得较好的协调与融合，利用廉价的人力资源和占据广阔市场，产业转移的范畴不仅仅局限于劳动密集型产业了，很多企业也将目光投向了资本密集型和技术密集型产业。而我国沿海发达地区凭借自身的优势条件，逐渐成为承接国际产业转移的重要基地。另一方面，就国内形势而言，近年来随着东南沿海发达地区的土地以及劳动力成本双双呈现显著上升趋势，为了在激烈的竞争环境中保有一席之地甚至扩展发展空间，沿海企业纷纷加快产业结构调整的步伐，特别是那些对劳动力资源和土地资源都要求较高的工业产业项目。由沿海地区向中西部地区的产业转移已经热火朝天，这给国内的不同城市都带来了新的机遇与挑战。在这种

国际国内新一轮的市场分工进程中，稳步发展好工业产业的逐步转移对于赣州具有巨大的积极意义和价值。

赣州工业发展的优势

赣州作为全国较大的地级市之一，其工业发展具有自身的优势，主要表现在区域位置、人力资源、自然矿产资源、社会人文因素、基础设施建设以及产业经济政策等方面。

赣州具有突出的区位优势。赣州位于江西省南部，是福建、广东、湖南和江西四个省份的交界地带，是广东、福建等沿海地区进入内陆的要冲。由于赣州距离广州、深圳、汕头、厦门、香港等产业转移市场较大的城市和地区的陆路交通均在 600 千米左右，赣州的区位为其承接东南沿海地区的产业转移提供了先天优势。作为中国南方重要的交通枢纽城市，交通优势也比较显著，多条铁路和高速公路都交汇于此。在铁路方面，赣州境内现有京九铁路和赣龙铁路，而规划中的赣韶铁路预计将于 2011 年内正式通车。在公路方面，已有的赣粤高速公路和在建的成都至厦门高速公路、赣韶高速公路将使赣州公路网形成“大”字的形状，加上赣州还拥有两条国道，即 105 国道和 319 国道。在航空交通方面，赣州的黄金机场属于 4c 级机场，于 2008 年正式通航，有直接飞往多个发达城市的航线，例如北京、广州、上海、厦门、深圳、温州等等，现已成为赣州重要的交通设施。在水运方面，赣州是赣江流域的重要港口之一，能容纳 100 吨以上货船的通航，而规划建设中的赣粤运河（赣州至广东韶关）将显著增强赣州的水运交通能力。由此可看出，全面发展与不断完善的水、陆、空交通网络为赣州工业产业的发展提供着强有力的后盾支持。

赣州的人力资源丰富。赣州作为全国面积较大的地级行政区之一，土地面积占江西省总面积的四分之一，人口约占江西省总人口的五分之一。地广人多的现状为赣州经济提供了较大的发展腹地和广阔的市场。而人力资源的状况分为两个方面。一是劳动力资源较丰

富，且价格相对于沿海发达地区具有相当优势。丰富的廉价劳动力直接影响到企业的工资成本，特别是劳动密集型企业，更需要充足的廉价劳动力来降低生产成本、提高利润率。据统计，2005 年赣州农村约有 354.15 万劳动力人口，其中外出务工人员数量仅为 96,91 万，说明农村的剩余劳动力较多。而赣州农村人口人均年纯收入为 2553 元，说明本市的劳动力成本确实较低（赣州统计局，2006 年）。实际上，赣州劳动力价格仅为沿海地区的二分之一，甚至三分之一（姚永福，2007 年）。由此可见，赣州在发展轻工业以及劳动密集型产业梯度转移方面有着巨大的潜力。另一方面，赣州有较高的劳动力素质和人才优势。在全国地级市中，赣州高等院校的优势显著，是江西省内除南昌外拥有高校数量最多、规模也最大的城市。三所本科高等院校和一所大专院校（即江西理工大学、赣南师范学院和赣南医学院和江西职业技术学院）每年培养大量人才，为赣州的工业产业发展提供

了人力储备。



图一：中国钨矿分布

来源：赣南矿业网

赣州的矿产资源十分丰富，特别是钨矿和稀土资源。赣州不仅矿产种类较多，现已发现矿种 106 种，其中探明储量的矿种为 75 种，而且矿产资源的分布相对集中，如图一所示，国内的钨矿分布主要集

中在江西省南部（2001-2010 年赣州市矿产资源总体规划，2006 年）。而钨矿和稀土矿产

探明储量的 70%以上都集中在大中型矿区内，有利于统一的规划和生产（2001-2010 年赣州市矿产资源总体规划，2006 年）。在全国和世界范围内，黑钨矿和中重稀土是赣州市最具优势的两个矿种。黑钨矿保有储量为 52.27 万吨，分别占全国和世界总量的 39%和 26%；中重稀土保有储量为 21 万吨，分别占全国和世界总量的 54.9%和 36.2%（2001-2010 年赣州市矿产资源总体规划，2006 年）。

赣州市具有人文优势。赣州是客家文化的发源地、客家人重要的聚居地和客家民系的摇篮之一。居住在赣州地区的居民百分之九十五以上为客家人，而客家人尤以热情朴质的人文气息闻名。与此同时，赣州与福建、广东及港澳台地区具有长期密切的地缘和人缘关系，为赣州凝聚力的增强、知名度的扩展和新形象的树立提供了卓越的条件。这条亲情线可以使赣州在引进外资上，尤其是在引进台资和港资上独具优势，对于需要招商引资的工业产业来说是非常有利的。

赣州加大基础设施的建设力度，为工业发展打下坚实基础。例如，在赣州香港工业园区，基础设施和服务日趋完善完备，包括电力、水源的充足供应，道路交通网络的密集和完善，现代通讯网络的进驻和园区覆盖，市场网络的逐步成熟以及社会服务网络的现行（教育、文化、医疗和社会保障等等）。这些基础设施为工业园的正常运作的长远发展提供了便利条件。

再有，赣州经济发展政策带来了新的机遇。在国务院出台的《关于支持福建省加快建设海峡西岸经济区的若干意见》的文件中，赣州被列入海峡西岸经济区（海西经济区）的发展蓝图中。海西经济区的设立强有力地支持了福建、广东、浙江和江西四省之间的联系合作，也加强了海西经济区自身与周边区域的经济联系，有望成为中国经济发展中的有一

颗明珠。由此，海西经济区给赣州带来了新一轮的发展机遇，为赣州的工业腾飞创造了有利的条件。

赣州工业发展的劣势

虽然赣州市发展工业的优势较为明显，但是其劣势也是不可忽视的。相反，对自身不足之处的认识、反思和改进对于赣州工业产业的长远利益发展具有重要意义。赣州工业发展的劣势主要表现为：落后的观念对经济发展的阻碍作用、工业基础的薄弱、资源优势的未充分发挥、龙头企业的缺乏以及人才的流失。

传统观念对经济发展有一定阻碍作用。由于历史原因，赣州地区民众的思想观念开放程度不高。虽然市场化进程在赣州的发展比较稳定并且达到了一定的高度，但是这一市场化概念还有待于进一步深入民众的生活和内心。在几十年市场化大潮的冲击下，传统的客家文化与现代经济文明之间进行着挣扎、互相适应的过程。而与周边较发达地区相比，赣州地区的思想观念中公平和创新的观念还有待发展深入。而较为封闭的心态无形在很大程度上提高了经济的谈判成本，增加了经济发展的阻力。这不得不成为一个值得考量和改进的重要因素。

赣州的工业基础较薄弱。由于赣州工业产业发展较晚，在各个工业园区建立初期，招商引资过程中都缺乏经验，导致很多园区在引进企业项目时过于盲目，太注重招商，忽略了引进项目和原有项目之间的关系，从而造成各工业园区建设雷同，缺乏特色，效益自然就低了。再有，各县市在很长一段时期内都各自为政，重心放在工业总量的区域竞争，却没有做到统一的规划合作，从而导致了产业集群的缺乏和规模效益的丧失，不利于企业间辐射效应的形成。近几年，在总结了经验和教训的基础上，工业园区的发展有所改善，但是产业间的关联性还有待进一步加强。

赣州资源优势没有得到应有的发挥。赣州被誉为“世界钨都”、“稀土王国”，丰富而相对集中分布的矿产资源为资源及其相关产业在发展初级阶段创造了机会和不小的经济利益，奠定了一定的发展基础。但是对于资源的开发利用程度还是偏低，主要以原料出售为主。这种依赖资源的战略太过强调资源的丰富性和经济价值，容易造成对资源的短期和单一的开采利用。另一方面，资源的深加工精加工程度不高，附加价值没有充分体现，对于资源企业的长期发展尤为不利。

还有，赣州缺乏本土龙头企业的带头作用。一方面，招商引资过程中引入的大项目和大企业都比较少。另一方面，本土的工业企业规模都较小，效益较低，缺乏特色企业的带头作用。工业产业链相对较短，技术含量较低，附加值没有充分发挥，而且缺乏外来加工型工业。

再有，赣州人力资源结构不佳，面临人才流失问题。虽然赣州廉价劳动力资源丰富，但近几年却出现农民工严重外流的局面，导致劳动力短缺，甚至出现企业招工难的现象。很多农民工不愿意留在赣州本地打工，而是转移到周边较发达省份，造成廉价劳动力的持续流失。另一方面，赣州的高等院校也面临着人才流失的状况。当地高校毕业生在赣州就业的比例呈日益下降趋势，不得不为赣州的人才发展战略敲响警钟，在培养人才的同时，更重要的是留住人才资源，建成一个良性的资源循环模式，让丰富的劳动力资源成为一个有名有实的优势条件。

赣州工业发展的契机

在结合赣州发展工业的优势和劣势的情况下，赣州工业的发展任务确实是任重而道远。在此，提出几点建议，为赣州工业产业的发展契机做一个阐述，主要包括以下几点：

将城镇化和工业化发展相结合、主动承接沿海产业转移、再创世界钨都、以及绿色崛起四个方面。

城镇化与工业化相结合

城镇化与工业化发展相结合是势在必行的。目前赣州城镇化率为百分之四十，说明还有很大的发展空间和潜力。赣州工业要发展，招商引资是不可缺少的重要环节。而工业园区的建设和发展能为招商引资提供的理想的硬件和软件条件。一方面，要进一步加强工业园区基础设施的建设，包括水电、交通、电子设备、娱乐设施、生活网络的构建，为工业企业发展创造良好的环境，也为投资商和企业员工提供一个适于工作和生活理想环境。这样，通过建立对园区的亲切感和归属感，能够加强区域之间的合作，也能够为长远发展打下坚实的基础。另一方面，工业园区的发展要以产业链的形成为主导，以产生规模经济。首先在引入企业项目时要做好分门别类的划分工作，认清项目与项目之间的直接联系和潜在联系，使同一工业园里的工业项目能够紧密相连，产生集群效益。这样，可为以后工业产业的不断壮大和做强开辟前进的道路。例如，浙江省的工业园区规划就很好地运用了规模效应，义乌小商品城、宁波成衣加工区等等都是相对成功的典型。再如广东东莞太平的鞋业产业，因为有着一条龙的产业链，经济发展相当迅速（周运锦，袁庆林，2004年）。在赣州外商投资企业中，港资就占了百分之六十之多。赣州要抓住香港工业园这一大好发展机遇，充分运用现有资源和优势，争取把香港工业园建设成为有全国乃至世界影响力的产业集群，发挥最大的规模效应。

工业化要与城镇化相结合，就要在建立工业园区、工业城镇的同时，努力把农村劳动力人口调动为工业建设的劳动力。政府可出台相关措施政策，鼓励农村剩余劳动力以及转移到其他省份打工的本地劳动力加入本土工业产业的运行发展。可从社会保障、福利、教

育、医疗、服务业等方面着手，充分利用赣州本地丰富的劳动力资源，使其成为本土经济发展的新血液。这也为赣州有志于建成人口过百万的城市打好了基础，因为对于赣州而言，工业化是加快城镇覆盖增长的最佳渠道。

主动承接产业转移，发展多型产业

在国际国内大环境的作用下，产业结构的不断调整为赣州带来了新的机遇。凭借自身的区位优势和人力资源优势，赣州在承接我国沿海产业转移的过程中有能力取得较大的发展。一方面，赣州利用自身的显著优势，大力发展以便利交通和丰富劳动力为依托的轻工业，特别是劳动密集型产业，包括服装、鞋帽、纺织品等等加工工业。这也与之前所提的工业园区的建立相得益彰，有利于赣州城镇化的进程。另一方面，由于产业转移对转移地的资金、技术和人才等要求日益提高，赣州要加快培养有效人力资源的步伐，特别是工业领域的科研人才和技术人才，以适应日益激烈的承接产业竞争。因为目前的国际环境使得越来越多的企业把转移产业的重心转到资金密集型和技术密集型产业，甚至是高新技术产业。在这种背景下，若是一味注重劳动密集型产业的发展将会被迅速发展的时代抛到后面。所以，在稳步发展主导工业之一的轻纺织工业的同时，赣州也不能放松对于其他类型产业的发展潜力的挖掘，做好人力资源储备和技术科研储备是非常必要的发展措施。

对于在产业承接中培养各类人才，政府应实施相应政策，一方面吸引周边地区相关人才来赣州进行技术交流等活动，另一方面把本土培养的人才保留妥当并且善加使用，使得教育与应用能够连续循环起来，为赣州的工业和经济建设提供源源不断的人才保障。

再创世界钨都

赣州作为矿产资源极为丰富的地区，要转变资源工业的导向。之前以资源为主导的工业模式，太过注重经济利益，在短期内确实能拉动赣州资源工业的快速发展。但是资源总

有枯竭的一天，当前首要任务是既要“开源”，更要“节流”。开源，是指对原有矿区的有序深入开采。节流，则指对尾矿的深入加工利用。资源企业应注重开发尾矿利用的高新技术，充分发挥资源的优势，避免资源的浪费。更重要的是，把之前的以资源为主导的发展模式转变为以市场为主导的发展模式，建立相关资源工业园区，发展矿产的深加工，形成产业链，发挥产业集群效应，从而产生规模经济，真正做到资源的为我所用。

绿色崛起

提倡绿色崛起，在发展工业的过程中最大程度地保护环境。赣州的环境先天条件十分良好，这和工业起步晚不无关系。然而，工业的发展总是伴随着环境质量的下降。赣州在这一点上应避免走先污染、后治理的老路，把是否对环境的影响作为发展工业、招商引资的一个重要标准。在招商引资过程中，要能做到选商选资，而不是只注重于投资金额或者回报率。一方面，良好的环境对投资上来说是很有吸引力的，这种无形的优势增加了赣州投资环境的砝码。另一方面，优良环境的维护有利于树立赣州良好的城市形象，提高城市品牌，也为赣州乃至江西旅游业的稳步发展创造了理想的条件。例如，江西省九江市在引进外资的同时，注重引入项目对环境的潜在影响，若是超出了一定标准，投资再大的项目的项目也会予以拒绝。在这一点上，十分考验领导者的眼光和决策。为了长远利益考虑，绿色崛起是势在必行的。

总结

古城赣州在工业发展上已经不古了，而伴随着工业的发展壮大，昔日的古城赣州也不古了。开放战略眼光，着眼自身优劣，是任何地区在发展经济上都应重视的方面。赣州作为中国中部的大市，肩负的责任很重，希望她能一步一步走稳走好，望为中部城市的崛起做好示范作用。

参考文献：

2001-2010年赣州市矿产资源总体规划。2006年11月9日发表于赣南矿业网。

http://www.tungstencity.com/pris_view.lcf?id=137

周运锦，袁庆林。赣州市产业发展战略与产业规划研究。赣南师范学院学报。2004年第四期。

姚永福，《赣州市经济发展环境研究》。2007年2月5日发表于《中国经济报告》。

<http://www.bbcer.com/news/004002/2007-02-05/3438>

赣州市统计局2007年国民经济和社会发展统计公报。

<http://www.gztj.gov.cn/view.asp?id=1230>

赣州市统计局2009年国民经济和社会发展统计公报。

<http://www.gztj.gov.cn/view.asp?id=2186>

赣州市统计局《2010年全市主要经济指标》。

<http://www.gztj.gov.cn/view.asp?id=3449>

